

Městský úřad Dobruška
odbor výstavby a životního prostředí
Solnická 777, 518 01 Dobruška

Váš dopis zn.:
Ze dne: 09.11.2023
Č. j.: PDMUD 60012/2023
Spis. zn.: MUD 13748/2023/OVŽP/MR-1
Počet listů/počet příloh: 2/1
Počet listů příloh: 1

Vyřizuje: Bc. Monika Rozínková
Telefon: 778 460 207
Email: m.rozinkova@mestodobruska.cz

Datum: 09.11.2023

V E Ř E J N Á V Y H L Á Š K A

Opatření obecné povahy

Městský úřad Dobruška, odbor výstavby a životního prostředí, silniční hospodářství, jako věcně a místně příslušný správní orgán dle ustanovení § 124 odst. 6 zákona č. 361/2000 Sb., o provozu na pozemních komunikacích a o změnách některých zákonů, v platném znění (dále i jen „zákon“), na základě ust. § 77 odst. 1 písm. c) zákona, ust. 171 zákona č. 500/2004 Sb., správní řád, ve znění pozdějších předpisů (dále jen „správní řád“),

stanoví

ve smyslu ust. § 77 odst. 4 a 5 zákona a vyhlášky č. 294/2015 Sb, dále ve smyslu ust. § 24 odst. 8 zákona č. 13/1997 Sb., o pozemních komunikacích, ve znění pozdějších předpisů (dále jen „zákon o pozemních komunikacích“)

přechodnou úpravu provozu

z důvodu ekologické havárie v úseku mezi místní částí Běstviny obce Dobruška a místní částí Spy obce Nové Město nad Metují, stanoví následovně:

- **na silnici č. III/29853 mezi obcemi Zákraví katastrální území Ohnišov a Vanovka katastrální území Bohdašín až na křižovatku se silnicí č. II/298**
- **na silnici č. II/298 v obci a katastrálním území Ohnišov ve směru na Val a Doly až k okružní křižovatce na silnici č. I/14 a při výjezdu z města Dobrušky na místní komunikaci v ulici Provozska**
- **dále na silnici č. II/298 směr město Opočno a katastrálním území Opočno pod Orlickými horami a dále po jeho obchvatu až k okružní křižovatce dále na křižovatku se silnicí č. II/304 až do obce Pohoří a katastrálního území Pohoří u Dobrušky**
- **na silnici č. III/30818 v obci a katastrálním území Rohenice**

dle grafických příloh, které jsou součástí stanovení

Platnost úpravy:	od nabytí účinnosti po dobu nezbytně nutnou k odstranění havárie, nejdéle však na dobu 60 dnů od nabytí účinnosti (08.01.2024)
Dopravní značení proved'te jako:	přenosné dopravní značení, přenosné dopravní zařízení, světelné signály
Velikost dopravního značení:	základní rozměrová řada
Provedení dopravního značení:	retroreflexní, retroreflexní na retroreflexním žlutozeleném fluorescenčním podkladu (dle grafického znázornění v příloze)

Silnice: III/29853, II/298, III/29851, II/304, III/30818 a místní komunikace v ulici Provozká
Důvod: práce v rámci havarijního zásahu po dopravní nehodě nákladního kamionu spojené s únikem závadné látky

Za dodržení podmínek a řádné provedení přechodné úpravy provozu zodpovídá:

pan Petr Matyska, tel. 736 753 726 (Dopravní značení Náchod s.r.o.) – za osazení DZ
Ředitelství silnic a dálnic ČR, Správa Hradec Králové, IČO 65993390, paní Jana Macháčková – tel. 724 958 540 – po provedení

Podmínky stanovení přechodné úpravy provozu:

1. Dopravní značení bude provedeno dle přiložených grafických příloh, které jsou nedílnou součástí tohoto stanovení.
2. Dopravní značení, dopravní zařízení, světelné signály je nutno denně kontrolovat a zjištěné závady neprodleně odstraňovat.
3. V průběhu omezení bude dbáno o neporušenost a úplnost dopravního značení. V případě rozporu s navrženou přechodnou úpravou provozu na pozemních komunikacích, bude stávající dopravní značení místních úprav provozu zakryto, nebo bude jeho platnost zrušena přeškrtnutím dle TP 66 – „Zásady pro označování pracovních míst na pozemních komunikacích“ (dále jen TP 66). Zejména požadujeme přeškrtnutí nebo zakrytí orientačního dopravního značení uvádějícího cíle v rozporu s uzavírkou, dále veškeré dopravní značení IS 3 (Směrové tabule) navádějící dopravu do uzavřeného směru silnice I/14 budou dočasně zneplatněny.
4. Dopravní značení bude umístěno tak, aby netvořilo případně překážku rozhledových poměrů křižovatek, sjezdů a průchozích prostorů chodníků. Značky umístěné na podstavcích budou zajištěny tak, aby nedocházelo vlivem klimatických podmínek (zejména větru) k jejich pádu.
5. **Změna v průjezdnosti silnice I/14 bude v dostatečném předstihu oznámena všem zainteresovaným subjektům, přičemž úplná uzavírka silnice I/14 bude pouze na dobu nezbytně nutnou. Zhotovitel je povinen pokud to bude možné obnovit provoz ve všech jízdnicích pruzích silnice I/14.**
6. V případě vzniku krátkodobých dopravních komplikací z hlediska plynulosti dopravy zajistí zhotovitel řízení provozu pomocí náležitě poučených osob, vybavených výstražným oblečením dle TP 66.
7. Přechodné svislé dopravní značení č. E 13 „Text nebo symbol“ umístěné s B 1 v místní části Spy bude osazeno s textem „MIMO DOPRAVNÍ OBSLUHU OBCE CHLÍSTOV, VAL, VALSKÉ DOLY“.
8. V případě vzniklých nerovností v místech pojížděných vozidly, bude do doby konečné úpravy povrchu vozovky umístěna ve vzdálenosti min. 100 m (v obci 50 m) před takovým místem nebo úsekem dopravní značka A 7a „Nerovnost vozovky“, doplněná případně o dopravní značku B 20a(b) pro omezení rychlosti průjezdu vozidel, pokud bezpečné přejíždění nerovností bude toto omezení vyžadovat. Pokud úsek výskytu nerovností bude delší než 500m, bude k navržené dopravní značce A 7a doplněna dodatková tabulka E 4, s uvedením skutečné délky tohoto úseku.
9. V případě přerušení prací bude při možnosti obnovení plného provozu navržené přechodné dopravní značení označující uzavírku a objíždné trasy zakryto nebo odstraněno do doby pokračování prací. Po definitivním ukončení prací bude dopravní značení umístěné v souvislosti s omezením neprodleně odstraněno.
10. Vodorovná vzdálenost bližšího okraje stálé značky nebo její konstrukce od vnějšího okraje zpevněné části krajnice nebo od obrubníku je 0,50 – 2,00 m. Vodorovná vzdálenost bližšího okraje přenosné značky od jízdnicího nebo pomocného pruhu je 0,50 – 4,00 m.
11. Přenosné značky se umísťují spodním okrajem ve výšce nejméně 0,6 m nad úrovní vozovky a pokud možno v jednotné výšce v rámci pracovního místa.

12. Umístění přechodných dopravních značek musí splňovat podmínky stanovené v publikaci TP č. 66 – Zásady pro označování pracovních míst na pozemních komunikacích, III. vydání, schválené MD ČR pod č. j. 21/2015-120-TN/1, ze dne 12.3.2015, účinností od 1.4.2015.
13. Barevně i provedením musí dopravní značky odpovídat příloze vyhlášky č. 294/2015 Sb., a ČSN EN 12 899-1, ČSN EN 1463-1.

Toto stanovení přechodné úpravy silničního provozu musí být na místě předloženo kontrolním orgánům.

Příslušný obecní úřad si vyhrazuje právo toto stanovení změnit nebo doplnit pokud to bude vyžadovat veřejný zájem.

Odůvodnění

Z důvodu ekologické havárie v úseku silnice I/14 mezi místní částí Běstvíny obce Dobruška a místní částí Spy obce Nové Město nad Metují bylo nutné vypracovat přechodnou úpravu provozu na silnicích č. III/29853, II/298,III29851,II/304, III/30818 a místní komunikace v ulici Provozká z důvodu upozornění na uzavřený úsek silnice I/14 a značení objízdných tras.

Důvodem jsou práce v rámci havarijního zásahu po dopravní nehodě nákladního kamionu spojené s únikem závadné látky, přičemž z důvodu delšího časového úseku úplné uzavírky silnice I/14 nelze pokračovat v provizorním označení úplné uzavírky provedené dle ust. § 24 odst. 8 zákona o PK, kde je uvedeno: „*V případě nebezpečí z prodlení (živelní pohromy, dopravní nehody, zřícení nebo poškození objektů) musí příslušnou část pozemní komunikace neprodleně uzavřít a označit alespoň provizorním způsobem její vlastník nebo správce, je-li výkon správy pozemní komunikace zajišťován prostřednictvím správce. V případě havárie inženýrské sítě nebo jiného vedení je povinen příslušnou část pozemní komunikace neprodleně uzavřít a alespoň provizorně označit vlastník této inženýrské sítě nebo tohoto vedení a věc neprodleně oznámit vlastníkovi pozemní komunikace nebo správci, je-li výkon správy pozemní komunikace zajišťován prostřednictvím správce. Tím není dotčeno ustanovení § 36 odst. 6. Vlastník pozemní komunikace nebo správce, je-li výkon správy pozemní komunikace zajišťován prostřednictvím správce, oznámí uzavření a označení její části správnímu úřadu příslušnému ke stanovení místní a přechodné úpravy provozu na pozemních komunikacích neprodleně poté, co uzavření a označení provedl nebo se o něm dozvěděl“.*

Správní orgán předložený návrh přechodné úpravy provozu posoudil dle platné právní úpravy, dle zákona č. 361/2000 Sb., o provozu na pozemních komunikacích a o změnách některých zákonů, v platném znění a dle vyhlášky č. 294/2015 Sb., v souladu s ust. § 77 odst. 4 a 5 zákona stanovil přechodnou úpravu provozu ve shora uvedeném znění.

Ve smyslu ust. § 173 odst. 1 správního řádu, předmětné opatření obecné povahy **nabývá účinnosti ihned po vyvěšení veřejné vyhlášky**, neboť hrozí vážná újma veřejnému zájmu, a to z povahy věci ve snížení důsledků havarijního zásahu v potřebě okamžitého snížení dopravní zátěže obyvatel v důsledku dopravních komplikací v přilehlých obcích.

Poučení

Proti opatření obecné povahy nelze v souladu s ust. § 173 odst. 2 správního řádu podat opravný prostředek.

Bc. Monika Rozínková
referent

- Příloha: 1) Situační schéma s vyznačeným umístěním přechodného dopravního značení
2) Situační schéma s vyznačeným umístěním přechodného dopravního značení – detail 4

Toto opatření obecné povahy musí být vyvěšeno po dobu 15-ti dnů na úředních deskách Městského úřadu Dobruška a Opočno a Obecních úřadů Ohnišov, Val, Pohoří, Rohenice. Opatření obecné povahy **nabývá účinnosti pátým dnem po vyvěšení.** Žádáme dotyčné úřady, aby neprodleně po sejmutí z úřední desky vrátily potvrzený dokument zpět zdejšímu úřadu.

Datum vyvěšení: **Datum sejmutí:**
Současně úřad pro vyvěšení a podání zprávy o vyvěšení potvrzuje, že toto oznámení bylo zveřejněno způsobem umožňujícím dálkový přístup.

.....
Podpis oprávněné osoby, potvrzující vyvěšení:

.....
Podpis oprávněné osoby, potvrzující sejmutí:

Razítko:

Razítko:

Rozdělovník:

Účastníci řízení:

Ředitelství silnic a dálnic ČR, Správa Hradec Králové, Pouchovská 401, 503 41 Hradec Králové
DEKONTA, a.s., IČO 25006096, Dřetovice 109, 273 42 Dřetovice

K vyvěšení na úřední desce:

Městský úřad Dobruška, Solnická 777, 518 01 Dobruška
Městský úřad Opočno, Kupkovo náměstí 247, 517 73 Opočno
Obecní úřad Ohnišov, Ohnišov 172, 517 84 Ohnišov
Obecní úřad Val, Val 26, 518 01 Dobruška
Obecní úřad Pohoří, Pohoří 117, 518 01 Dobruška
Obecní úřad Rohenice, Rohenice 62, 517 71 České Meziříčí

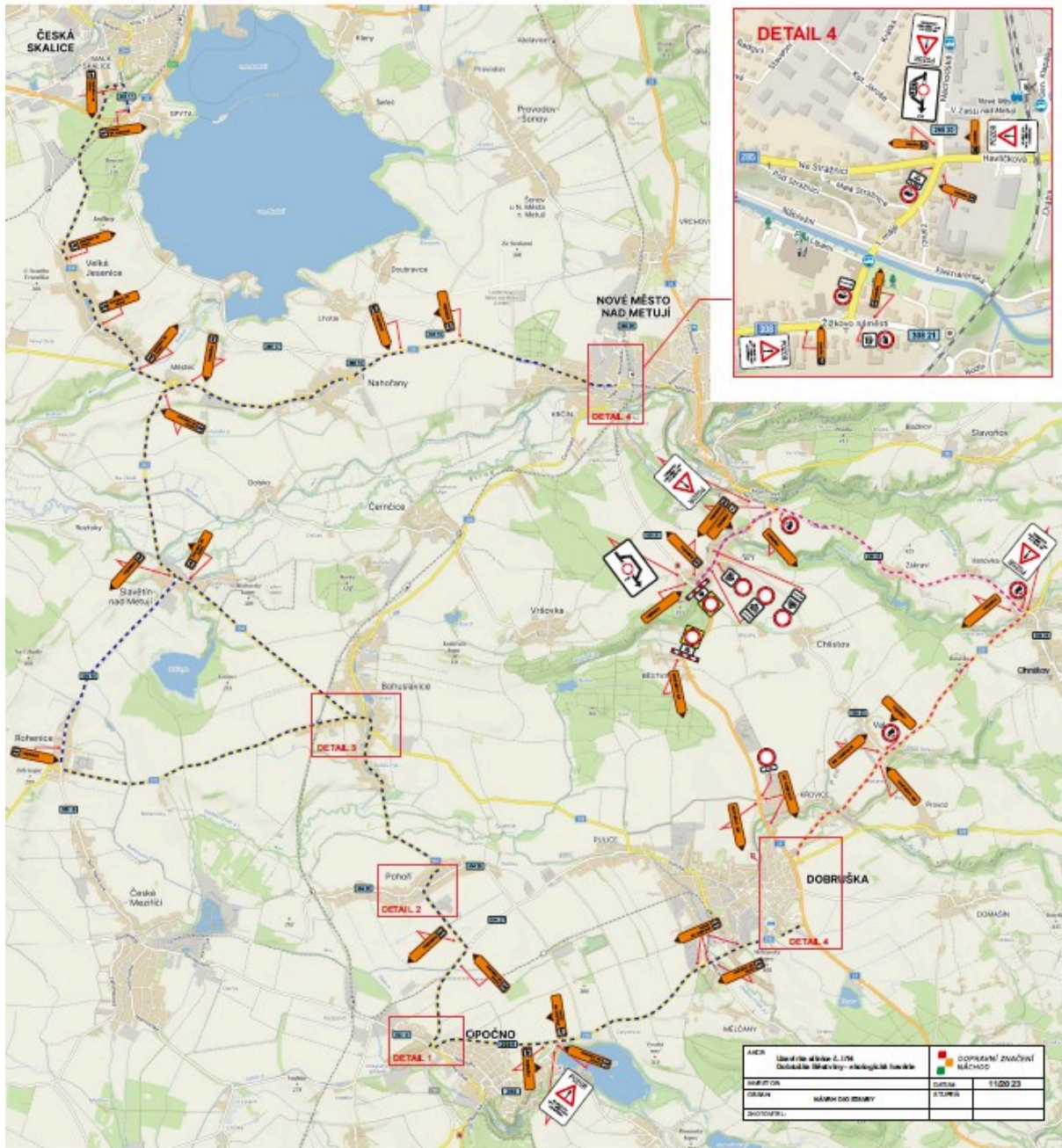
Dotčený orgán:

Krajské ředitelství policie Královéhradeckého kraje, Dopravní inspektorát Rychnov nad Kněžnou,
Zborovská 1360, 516 01 Rychnov nad Kněžnou

Na vědomí:

Krajský úřad Královéhradeckého kraje, odbor dopravy, silniční hospodářství, Pivovarské náměstí
1245, 500 03 Hradec Králové
Městský úřad Náchod, odbor dopravy a silničního hospodářství, Němcové 2020, 547 01 Náchod
Městský úřad Nové Město nad Metují, odbor správní, oddělení dopravy a silničního hospodářství,
náměstí Republiky 6, 549 01 Nové Město nad Metují
Dopravní značení Náchod s.r.o., IČO 27467040, Vysokov 181, 549 12 Vysokov

1) Situační schéma s vyznačeným umístěním přechodného dopravního značení



2) Situační schéma s vyznačeným umístěním přechodného dopravního značení – detail 4

